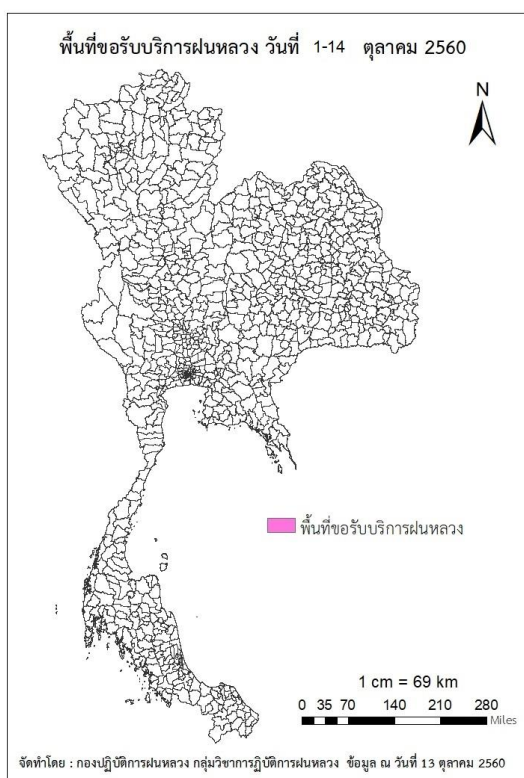




๐ การคาดหมายพื้นที่ประสบภัยแล้ง

จังหวัดที่ได้รับผลกระทบภัยแล้งตามรายงานของกรมป้องกันและบรรเทาสาธารณภัย (ปภ.) ณ วันที่ 16 พฤษภาคม 2560 (เวลา 18.00 น.) จังหวัดสระแก้วได้ประกาศสิ้นสุดสถานการณ์ภัยพิบัติ (ภัยแล้ง) ณ วันที่ 21 เมษายน 2560 ปัจจุบันไม่มีจังหวัดที่ประกาศเขตการให้ความช่วยเหลือผู้ประสบภัยพิบัติ (ภัยแล้ง)



๐ พื้นที่ขอรับบริการฝนหลวง (1-14 ตุลาคม 2560)

ภาค	รายชื่อจังหวัด (อำเภอ) ที่มีผู้ขอรับบริการ	การขอรับบริการฝนหลวง (ครั้ง)
เหนือ	ไม่มีการขอรับบริการ	-
กลาง	ไม่มีการขอรับบริการ	-
ตะวันออกเฉียงเหนือ	ไม่มีการขอรับบริการ	-
ตะวันออก	ไม่มีการขอรับบริการ	-
ใต้	ไม่มีการขอรับบริการ	-
รวม	0 จังหวัด (0 อำเภอ)	0

๑ สถานการณ์ปริมาณน้ำเก็บกักในอ่างเก็บน้ำที่สำคัญ

	ความจุของอ่าง ที่ รนก. <sup>1</sup> (ล้าน ลบ.ม.)	ปริมาณน้ำในอ่างฯ (%)				ปริมาณน้ำ ไหลลงอ่างฯ (ล้าน m <sup>3</sup> )	ปริมาณน้ำ ไหลลงอ่างฯ สะสม <sup>2</sup> (ล้าน m <sup>3</sup> )	ระดับน้ำ
		11 ต.ค.	12 ต.ค.	13 ต.ค.	14 ต.ค.			
ภาคเหนือ						<b>175.52</b>	<b>12736.27</b>	
- ภูมิพล(ตาก)	13,462	66	67	68	68	97.18	4499.03	-
- สิริกิติ์(อุดรดิตถ์)	9,510	82	83	83	84	33.97	4734.08	-
- แม่จัด(เชียงใหม่)	265	81	82	84	86	4.76	186.03	-
- แม่กวง(เชียงใหม่)	263	39	39	40	41	1.28	145.12	ต่ำกว่า 50%
- กิวลม(ลำปาง)	106	83	80	78	77	10.92	686.74	-
- กิวคอง(ลำปาง)	170	109	112	114	114	6.04	312.11	-
- แควน้อย(พิษณุโลก)	939	103	103	102	101	21.37	2173.16	-
ภาคตะวันออกเฉียงเหนือ						<b>138.14</b>	<b>10053.00</b>	
- ห้วยหลวง(อุดรธานี)	135	97	100	101	101	4.68	178.56	-
- น้ำอูน(สกลนคร)	520	105	105	105	104	3.34	959.49	-
- น้ำพุง(สกลนคร)	166	101	101	101	101	0.86	297.05	-
- จุฬาราม(ชัยภูมิ)	164	100	102	102	101	3.42	198.84	-
- อุบลรัตน์(ขอนแก่น)	2,431	105	109	112	115	102.40	4472.28	-
- ลำปาว(กาฬสินธุ์)	1,980	89	89	90	90	13.18	3308.44	-
- ลำตะคอง(นครราชสีมา)	314	50	50	51	52	2.03	130.41	-
- ลำพระเพลิง(นครราชสีมา)	110	81	84	84	86	3.15	163.95	-
- มูลบ(นครราชสีมา)	141	76	76	76	77	1.23	95.84	-
- ลำแซะ(นครราชสีมา)	275	73	74	76	77	2.98	210.60	-
- ลำน้ำโรง(บุรีรัมย์)	121	63	63	63	64	0.40	37.54	-
- ลำปลายมาศ(นครราชสีมา)	98	91	62	80	80	0.47	-	-
ภาคกลาง						<b>125.72</b>	<b>11488.28</b>	
- ป่าสักฯ(ลพบุรี)	960	93	93	95	96	39.52	3001.49	-
- ทับเสลา(อุทัยธานี)	160	97	99	99	100	3.90	129.35	-
- กระเสียว(สุพรรณบุรี)	240	102	103	105	106	3.93	313.12	-
- ศรีนครินทร์(กาญจนบุรี)	17,745	84	84	84	84	45.55	3765.44	-
- วิชาलगกรณ์(กาญจนบุรี)	8,860	76	77	77	77	32.82	4278.88	-
ภาคตะวันออก						<b>15.42</b>	<b>1017.82</b>	
- ชุนด่านฯ(นครนายก)	224	86	87	88	89	2.76	223.89	-
- คลองสิียด(ฉะเชิงเทรา)	420	59	59	59	61	6.95	209.14	-
- บางพระ(ชลบุรี)	117	95	96	96	96	0.45	101.49	-
- หนองปลาไหล(ระยอง)	164	100	101	101	100	0.46	198.12	-
- ประแสร์(ระยอง)	248	96	96	96	96	1.49	285.18	-
- พระปรัง(สระแก้ว)	97	99	67	69	70	1.23	-	-
- ดอกกราย(ระยอง)	71	100	91	90	89	1.81	-	-
- คลองพระพุทธ(จันทบุรี)	70	67	75	94	94	0.27	-	-
ภาคใต้						<b>21.21</b>	<b>4832.94</b>	
- แก่งกระจาน(เพชรบุรี)	710	50	50	50	51	3.36	448.97	-

<sup>1</sup>รณก. = ระดับน้ำเก็บกัก, ที่มา: กรมชลประทาน

ปริมาณน้ำไหลลงอ่างสะสมตั้งแต่วันที่ 1 มกราคม 2560 ถึงปัจจุบัน

	ความจุของอ่าง ที่ รนก. <sup>1</sup> (ล้าน ลบ.ม.)	ปริมาณน้ำในอ่างฯ (%)				ปริมาณน้ำ ไหลลงอ่างฯ (ล้าน m <sup>3</sup> )	ปริมาณน้ำ ไหลลงอ่างฯ สะสม <sup>2</sup> (ล้าน m <sup>3</sup> )	ระดับน้ำ
		11 ต.ค.	12 ต.ค.	13 ต.ค.	14 ต.ค.			
- ปราณบุรี(ประจวบคีรีขันธ์)	347	57	58	58	60	6.07	224.42	-
- รัชชประภา(สุราษฎร์ธานี)	5,639	78	78	78	78	5.79	2372.11	-
- บางกลาง(ยะลา)	1,454	57	56	56	55	5.99	1787.44	-

## การพยากรณ์อากาศและสภาพอากาศประจำวัน

### ๑ ลักษณะอากาศทั่วไปและการพยากรณ์อากาศ ประจำวันที่ 15 ตุลาคม 2560 (เวลา 06.00 น.)

ลักษณะอากาศทั่วไป	
<p>พยากรณ์อากาศ 24 ชั่วโมงข้างหน้า ประเทศไทยมีฝนตกต่อเนื่อง เว้นแต่ภาคตะวันออกเฉียงเหนือมีฝนลดลง และมีฝนตกหนักบางพื้นที่บริเวณภาคเหนือ ภาคกลาง ภาคตะวันออก และภาคใต้ฝั่งตะวันตก ขอให้ประชาชนบริเวณดังกล่าวระวังอันตรายจากฝนตกหนักและฝนที่ตกสะสมไว้ด้วย ส่วนคลื่นลมบริเวณทะเลอันดามันและอ่าวไทย มีกำลังแรงขึ้นโดยมีคลื่นสูงประมาณ 2 เมตร</p> <p>ลักษณะสำคัญทางอุตุนิยมวิทยา ร่องมรสุมพาดผ่านภาคกลางตอนล่าง ภาคใต้ตอนบน และภาคตะวันออก ในขณะที่บริเวณความกดอากาศสูงจากประเทศจีนแผ่ลงมาปกคลุมภาคตะวันออกเฉียงเหนือตอนบน และประเทศลาวตอนบน ประกอบกับมรสุมตะวันตกเฉียงใต้พัดปกคลุมทะเลอันดามันและภาคใต้เริ่มมีกำลังแรงขึ้น ลักษณะเช่นนี้ทำให้ประเทศไทยมีฝนตกต่อเนื่องและมีฝนตกหนักบางแห่ง อนึ่ง พายุโซนร้อน “ขนุน” (Khanun) ปกคลุมบริเวณทะเลจีนใต้ตอนบนหรือด้านตะวันออกของเกาะไหหลำ ประเทศจีน มีแนวโน้มเคลื่อนตัวเข้าใกล้ เกาะไหหลำ ประเทศจีน และประเทศเวียดนามตอนบนในช่วงวันที่ 15-17 ต.ค. 60 โดยจะอ่อนกำลังลงอย่างรวดเร็วเมื่อเคลื่อนขึ้นฝั่งประเทศเวียดนามตอนบน ทั้งนี้เนื่องจากความกดอากาศสูงจากประเทศจีนจะแผ่ปกคลุมประเทศเวียดนามและประเทศลาวตอนบน ขอให้ผู้ที่เดินทางไปยังบริเวณดังกล่าวตรวจสอบสภาพอากาศก่อนออกเดินทางด้วย</p>	
การพยากรณ์อากาศรายภาค	
ภาคเหนือ	มีฝนฟ้าคะนอง ร้อยละ 60 ของพื้นที่ และมีฝนตกหนักบางแห่ง บริเวณจังหวัดแม่ฮ่องสอน เชียงใหม่ เชียงราย ลำพูน ลำปาง พะเยา แพร่ น่าน สุโขทัย พิษณุโลก พิจิตร กำแพงเพชร และตาก อุณหภูมิต่ำสุด 23-25 องศาเซลเซียส อุณหภูมิสูงสุด 29-34 องศาเซลเซียส ลมตะวันออกเฉียงใต้ ความเร็ว 15-30 กม./ชม.
ภาคกลาง	มีฝนฟ้าคะนอง ร้อยละ 70 ของพื้นที่ และมีฝนตกหนักบางแห่ง บริเวณจังหวัดราชบุรี กาญจนบุรี อุทัยธานี นครสวรรค์ ชัยนาท สุพรรณบุรี นครปฐม และสมุทรสงคราม อุณหภูมิต่ำสุด 23-25 องศาเซลเซียส อุณหภูมิสูงสุด 31-33 องศาเซลเซียส ลมตะวันตก ความเร็ว 15-30 กม./ชม.
ภาคตะวันออกเฉียงเหนือ	มีฝนฟ้าคะนอง ร้อยละ 30 ของพื้นที่ ส่วนมากบริเวณจังหวัดหนองคาย อุดรธานี บึงกาฬ ชัยภูมิ ขอนแก่น นครราชสีมา และบุรีรัมย์ อุณหภูมิต่ำสุด 23-25 องศาเซลเซียส อุณหภูมิสูงสุด 32-34 องศาเซลเซียส ลมตะวันออกเฉียงใต้ ความเร็ว 15-30 กม./ชม.
ภาคตะวันออก	มีฝนฟ้าคะนอง ร้อยละ 70 ของพื้นที่ และมีฝนตกหนักบางแห่ง บริเวณจังหวัด สระแก้ว ฉะเชิงเทรา ชลบุรี ระยอง จันทบุรี และตราด อุณหภูมิต่ำสุด 23-25 องศาเซลเซียส อุณหภูมิสูงสุด 30-33 องศาเซลเซียส ลมตะวันตก ความเร็ว 15-35 กม./ชม. ทะเลมีคลื่นสูง 1-2 เมตร บริเวณที่มีฝนฟ้าคะนองคลื่นสูงประมาณ 2 เมตร
ภาคใต้ฝั่งตะวันออก	มีเมฆเป็นส่วนมาก กับมีฝนฟ้าคะนอง ร้อยละ 70 ของพื้นที่ ส่วนมากบริเวณจังหวัดเพชรบุรี ประจวบคีรีขันธ์ ชุมพร สุราษฎร์ธานี นครศรีธรรมราช พัทลุง สงขลา และนราธิวาส อุณหภูมิต่ำสุด 22-25 องศาเซลเซียส อุณหภูมิสูงสุด 30-32 องศาเซลเซียส ลมตะวันตก ความเร็ว 15-35 กม./ชม. ทะเลมีคลื่นสูงประมาณ 1 เมตร ห่างฝั่งคลื่นสูงประมาณ 2 เมตร
ภาคใต้ฝั่งตะวันตก	มีเมฆมาก กับมีฝนฟ้าคะนอง ร้อยละ 80 ของพื้นที่ และมีฝนตกหนักบางแห่ง บริเวณจังหวัดระนอง พังงา ภูเก็ต กระบี่ ตรัง และสตูล อุณหภูมิต่ำสุด 20-24 องศาเซลเซียส อุณหภูมิสูงสุด 29-31 องศาเซลเซียส ลมตะวันตก ความเร็ว 20-35 กม./ชม. ทะเลมีคลื่นสูงประมาณ 2 เมตร บริเวณที่มีฝนฟ้าคะนองคลื่นสูงมากกว่า 2 เมตร

ที่มา: กรมอุตุนิยมวิทยา

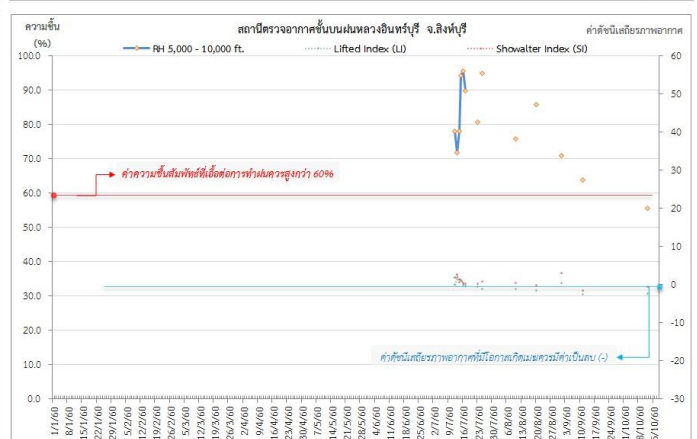
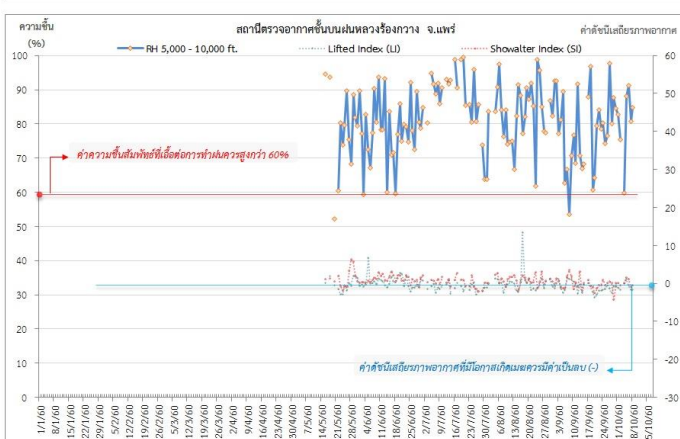
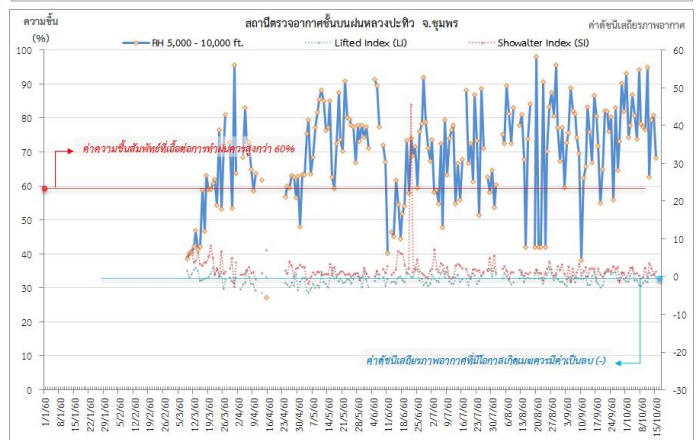
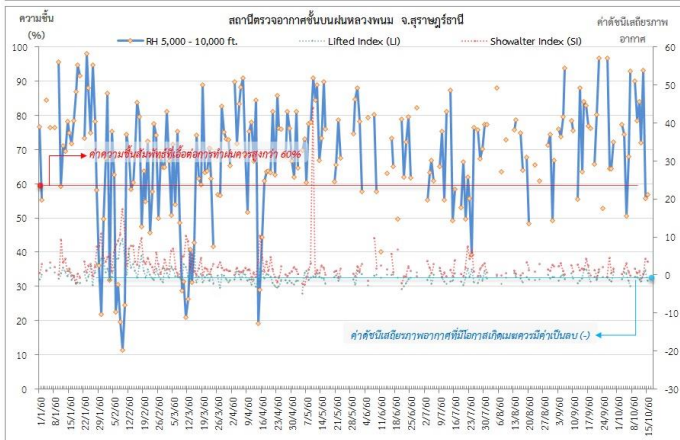
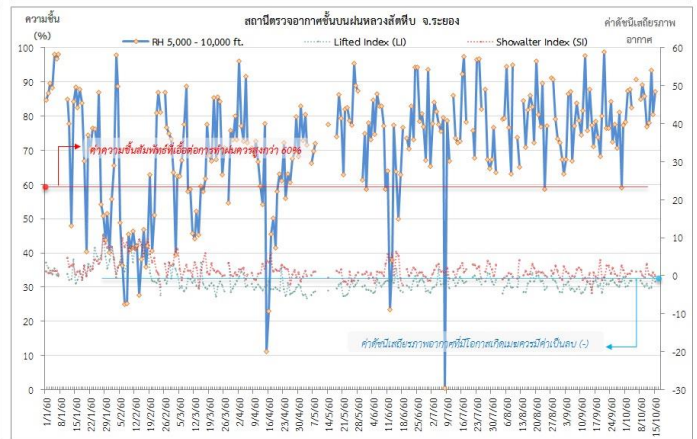
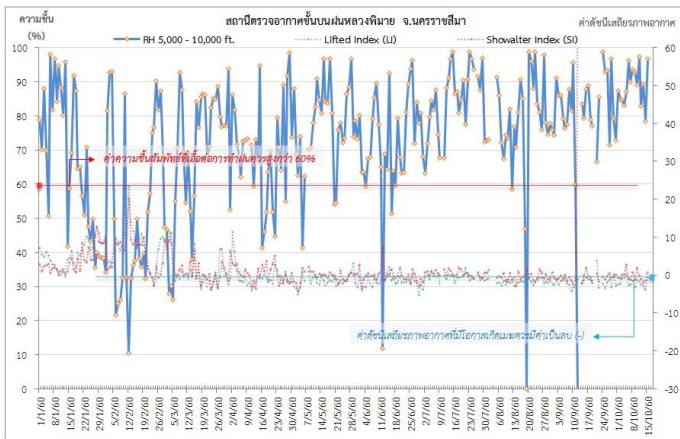
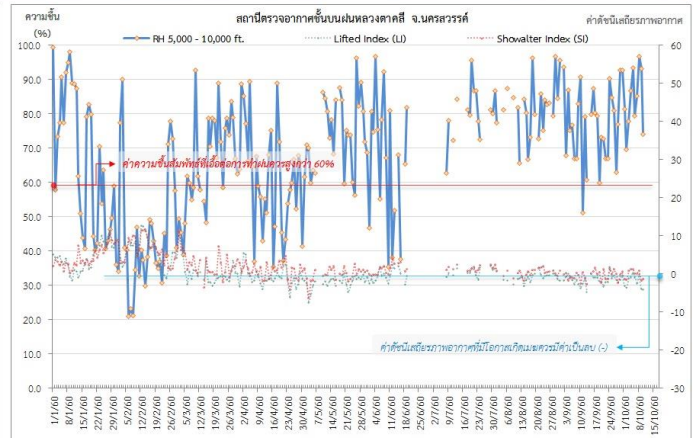
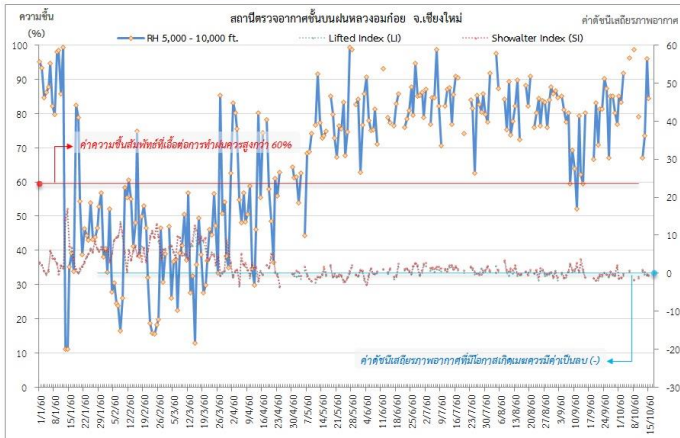
๑ ข้อมูลความชื้นจากการตรวจอากาศชั้นบน (Sounding) ระยะเวลาสูง 5,000 - 10,000 ฟุต

ภาค	สถานีตรวจอากาศ	ความชื้นสัมพัทธ์ (%)					เสถียรภาพ อากาศ
		11 ต.ค.	12 ต.ค.	13 ต.ค.	14 ต.ค.	15 ต.ค.	
ภาคเหนือ	สถานีเรดาร์ฝนหลวงอมก๋อย	-	67.0	67.0	96.1	84.5	ไม่เสถียรภาพ
	สถานีตรวจอากาศเคลื่อนที่ร่องกวาง	-	-	-	-	-	ไม่มีข้อมูล
ภาคกลาง	สถานีเรดาร์ฝนหลวงตาคลี	-	-	-	-	-	ไม่มีข้อมูล
	สถานีตรวจอากาศเคลื่อนที่อินทร์บุรี	-	55.5	55.5	-	-	ไม่มีข้อมูล
ภาคตะวันออกเฉียงเหนือ	สถานีเรดาร์ฝนหลวงพิมาย	97.4	82.9	82.9	78.4	96.8	เสถียรภาพ
ภาคตะวันออก	สถานีเรดาร์ฝนหลวงสัตหีบ	76.9	78.1	78.1	80.5	87.1	ไม่เสถียรภาพ
ภาคใต้	สถานีเรดาร์ฝนหลวงพนม	84.1	72.0	72.0	55.7	56.9	เสถียรภาพ
	สถานีตรวจอากาศเคลื่อนที่ประทิว	94.9	62.6	62.6	80.8	68.1	เสถียรภาพ

หมายเหตุ : สภาพอากาศมีเสถียรภาพ(Stable) หมายถึงสภาพอากาศที่มีโอกาสน้อยหรือไม่มีโอกาสในการเกิดเมฆในแนวตั้งเพื่อพัฒนาตัวกลายเป็นกลุ่มฝนสภาพอากาศไม่มีเสถียรภาพ(Unstable) หมายถึงสภาพอากาศที่มีโอกาสเกิดเมฆในแนวตั้งและพัฒนาตัวเป็นกลุ่มฝน

๑ กราฟแสดงแนวโน้มความชื้นอากาศชั้นบนและดัชนีเสถียรภาพอากาศ (ระหว่างวันที่ 1 มกราคม - 15 ตุลาคม 2560)

กราฟแสดงผลตรวจอากาศชั้นบน (ระยะ 5,000 - 10,000 ฟุต) ตั้งแต่วันที่ 1 มกราคม 2560 - ปัจจุบัน



หมายเหตุ

- ระยะความสูง 5,000-10,000 ฟุต เป็นระดับเพดานบินในการปฏิบัติการฝนหลวง (ระดับฐานเมฆ)
- ความชื้นสัมพัทธ์ที่เอื้อต่อการปฏิบัติการฝนหลวงควรมีค่าสูงกว่าร้อยละ 60 ขึ้นไป
- ดัชนีเสถียรภาพชั้นอากาศที่มีโอกาสเกิดเมฆครมมีค่าเป็นลบ (-)
- LI: Lifted Index คือค่าดัชนีเสถียรภาพชั้นอากาศระดับต่ำ
- SI: Showalter Index คือค่าดัชนีเสถียรภาพชั้นอากาศระดับกลาง

การปฏิบัติการฝนหลวงประจำวัน

๐ สรุปผลปฏิบัติการฝนหลวงประจำวัน ที่ 14 ตุลาคม 2560

ภาค/หน่วยฯ	หน่วยปฏิบัติการฯ (หน่วย)	เครื่องบิน ผล./ทอ. (ลำ)	จำนวนเที่ยวบิน (เที่ยว)	จำนวนชั่วโมงบิน (ชั่วโมง)	ปริมาณสารฝนหลวง (ตัน/Agl, CaCl <sub>2</sub> น้ด(ทำฝน)/Agl น้ด(ย้บยั้ง ลุกเห็บ))	จังหวัดที่มีการรายงานฝนตก (จำนวนจังหวัด/อ่างเก็บน้ำเป้าหมาย)
<b>เหนือ</b>	2	7/-	10	18:20	12.00	5/2
- เชียงใหม่	1	3/-	4	10:20	4.00	มีฝนตกเล็กน้อยถึงปานกลาง บริเวณพื้นที่ จ.น่าน (นาหมื่น เมืองน่าน ภูเพียง แม่จริม) จ.อุตรดิตถ์ (ท่าปลา) และพื้นที่ลุ่มรับน้ำเขื่อนสิริกิติ์
- ตาก	1	4/-	6	8:00	8.00	มีฝนตกเล็กน้อย บริเวณพื้นที่ จ.ตาก (สามเงา) จ.ลำพูน (ลี้) จ.เชียงใหม่ (อมก๋อย) และพื้นที่ลุ่มรับน้ำเขื่อนภูมิพลตอนล่าง
<b>กลาง</b>	2	3/2	0	0:00	0.00	-/-
- กาญจนบุรี	1	3/-	0	0:00	0.00	ไม่ปฏิบัติการฝนหลวง เนื่องจากติดตามสถานการณ์น้ำและพื้นที่ที่ได้รับผลกระทบจากน้ำท่วม
- ลพบุรี	1	-/2	0	0:00	0.00	ไม่ปฏิบัติการฝนหลวง เนื่องจากตรวจซ่อมเครื่องบินประจำสัปดาห์
<b>ตะวันออกเฉียงเหนือ</b>	1	3/1	8	10:15	8.00	-/1
- นครราชสีมา	1	3/1	8	10:15	8.00	มีฝนตกเล็กน้อยถึงปานกลาง บริเวณลุ่มรับน้ำเขื่อนลำตะคอง
<b>ตะวันออก</b>	1	3/-	6	8:15	4.20	1/1
- ระยอง	1	3/-	6	8:15	4.20	มีฝนตกเล็กน้อย บริเวณพื้นที่ลุ่มรับน้ำอ่างเก็บน้ำคลองสิียด จ.ฉะเชิงเทรา
<b>ใต้</b>	1	3/-	6	8:00	4.20	-/2
- หัวหิน	1	3/-	6	8:00	4.20	มีฝนตกปานกลางถึงหนัก บริเวณพื้นที่ลุ่มรับน้ำเขื่อนแก่งกระจาน และเขื่อนปราณบุรี
<b>รวม</b>	7	19/3	30	44:50	28.40	6/6

๑ สรุปผลรวมปฏิบัติการตั้งแต่เริ่มตั้งหน่วยปฏิบัติการฝนหลวง (3 มีนาคม - 14 ตุลาคม 2560)

ตั้งแต่เริ่มตั้งหน่วยปฏิบัติการฝนหลวง เมื่อวันที่ 3 มีนาคม - 14 ตุลาคม 2560 มีการขึ้นปฏิบัติการฝนหลวง จำนวน 207 วัน มีวันฝนตกจากการปฏิบัติการฝนหลวงคิดเป็นร้อยละ 97.2 ขึ้นปฏิบัติการจำนวน 3,676 เที่ยวบิน (5,327:12 ชั่วโมงบิน) ปริมาณการใช้สารฝนหลวง 3,206.13 ตัน พลุซิลเวอร์ไอโอไดด์สำหรับภารกิจปฏิบัติการฝนหลวง จำนวน 433 นัด พลุแคลเซียมคลอไรด์ สำหรับภารกิจปฏิบัติการฝนหลวง จำนวน 82 นัด และพลุซิลเวอร์ไอโอไดด์สำหรับภารกิจปฏิบัติการยับยั้งความรุนแรงพายุลูกเห็บ จำนวน 1,236 นัด จังหวัดที่มีรายงานฝนตกรวม 56 จังหวัด และทำให้มีปริมาณน้ำไหลเข้าอ่างสะสมรวม 6,451.21 ล้าน ลบ.ม.

ภาค - ศูนย์/หน่วยปฏิบัติการฯ	ขึ้นบิน (วัน)	ฝนตก (วัน)	จำนวน เที่ยวบิน (เที่ยว)	จำนวน ชั่วโมงบิน (ชั่วโมง)	ปริมาณ สารฝนหลวง (ตัน/AgI,CaCl <sub>2</sub> นัด(ทำ ฝน)/AgIนัด(ยับยั้ง ลูกเห็บ))	จังหวัดที่มีรายงานฝนตก (ทั้งการสังเกตด้วยสายตา/ การตรวจวัดด้วยเรดาร์ และเครื่องวัดน้ำฝน อัตโนมัติ)	ปริมาตร น้ำไหลลง อ่างเก็บน้ำสะสม (ล้าน ลบ.ม.)
<b>เหนือ</b>	<b>149</b>	<b>147</b>	<b>1097</b>	<b>1665:50</b>	<b>1115.90/433,-/1236</b>	<b>15 จังหวัด</b>	<b>3,430.11</b>
- เชียงใหม่ (เปิดหน่วยฯ 3 มี.ค. 60 เป็นต้นไป)	121	117	597	871:00	608.60/15,-/1236	บริเวณที่มีฝนตก ได้แก่ จ.กำแพงเพชร จ.เชียงใหม่ จ.แพร่ จ.แม่ฮ่องสอน จ.น่าน จ.ลำปาง จ.ลำพูน จ.สุโขทัย จ.เชียงราย จ.พะเยา จ.ตาก จ.อุตรดิตถ์ (12 จังหวัด)	ภูมิพล 2,861.38 สิริกิติ์ 501.14 แม่จัด 7.75 แม่กวัง 57.19 กิวลม 1.82 แควน้อย 0.83
- พิษณุโลก (เปิดหน่วยฯ ระหว่างวันที่ 1-21 ก.ค. 60)	59	56	167	303:20	149.00/418,-/-	บริเวณที่มีฝนตก ได้แก่ จ.กำแพงเพชร จ.เชียงใหม่ จ.ตาก จ.พิจิตร จ.น่าน จ.พิษณุโลก จ.เพชรบูรณ์ จ.แพร่ จ.ลำพูน จ.สุโขทัย จ.หนองบัวลำภู จ.ลำปาง จ.นครสวรรค์ จ.ชัยภูมิ จ.เลย จ.อุตรดิตถ์ (16 จังหวัด)	
- ตาก (เปิดหน่วยฯ 1 มิ.ย. 60 เป็นต้นไป)	76	75	333	491:30	358.30/-,-/-	บริเวณที่มีฝนตก ได้แก่ จ.กำแพงเพชร จ.เชียงใหม่ จ.ตาก จ.น่าน จ.ลำปาง จ.ลำพูน (6 จังหวัด)	
<b>กลาง</b>	<b>149</b>	<b>146</b>	<b>750</b>	<b>1049:22</b>	<b>565.73/-,72/-</b>	<b>11 จังหวัด</b>	<b>2,407.37</b>
- นครสวรรค์ (เปิดหน่วยฯ ระหว่างวันที่ 3 - 30 มี.ค. 60)	13	13	33	50:25	33.00/-,-/-	บริเวณที่มีฝนตก ได้แก่ จ.ชัยนาท จ.นครสวรรค์ จ.ลพบุรี จ.สิงห์บุรี จ.เพชรบูรณ์(ตอนล่าง) จ.พิจิตร จ.อุทัยธานี จ.กาญจนบุรี (8 จังหวัด)	ป่าสักฯ 73.17 กระเสี้ยว 7.63 ศรีนครินทร์ 1455.94 วชิราลงกรณ์ 870.63

ภาค - ศูนย์/หน่วยปฏิบัติการฯ	ขึ้นบิน (วัน)	ฝนตก (วัน)	จำนวน เที่ยวบิน (เที่ยว)	จำนวน ชั่วโมงบิน (ชั่วโมง)	ปริมาณ สารฝนหลวง (ตัน/AgI,CaCl <sub>2</sub> น้ด(ทำ ฝน)/AgIน้ด(ยับยั้ง ลูกเห็บ))	จังหวัดที่มีรายงานฝนตก (ทั้งการสังเกตด้วยสายตา/ การตรวจวัดด้วยเรดาร์ และเครื่องวัดน้ำฝน อัตโนมัติ)	ปริมาตร น้ำไหลลง อ่างเก็บน้ำสะสม (ล้าน ลบ.ม.)
- กาญจนบุรี (เปิดหน่วยฯ ระหว่างวันที่ 1 เม.ย.-31 ก.ค. 60)	101	99	353	526:50	290.33/-,-/-	บริเวณที่มีฝนตก ได้แก่ จ.กาญจนบุรี จ.นครปฐม จ.ชัยนาท จ. พระนครศรีอยุธยา จ.สุพรรณบุรี จ.อ่างทอง จ.สิงห์บุรี จ.อุทัยธานี จ.ตาก จ.นครสวรรค์ (10 จังหวัด)	
- ลพบุรี (เปิดหน่วยฯ 3 มี.ค.-30 มิ.ย. 60 และตั้งแต่วันที่ 21 ก.ค. 60 เป็นต้นไป)	83	77	307	385:17	205.00/-,-,72/-	บริเวณที่มีฝนตก ได้แก่ จ.กาญจนบุรี จ.ชัยนาท จ.นครสวรรค์ จ.พระนครศรีอยุธยา จ.ลพบุรี จ.สระบุรี จ.สิงห์บุรี จ.สุพรรณบุรี จ.อ่างทอง จ.อุทัยธานี จ.เพชรบูรณ์ (ตอนล่าง) จ.นครราชสีมา (12 จังหวัด)	
- ราชบุรี (เปิดหน่วยฯ ตั้งแต่วันที่ 1 ส.ค. 60 เป็นต้นไป)	15	15	56	84:50	37.70/-,-,-/-	บริเวณที่มีฝนตก ได้แก่ จ.กาญจนบุรี จ.สุพรรณบุรี จ.ชัยนาท (3 จังหวัด)	
<b>ตะวันออกเฉียงเหนือ</b>	<b>147</b>	<b>139</b>	<b>535</b>	<b>772:00</b>	<b>599.30/-,-,10/-</b>	<b>17 จังหวัด</b>	<b>119.97</b>
- นครราชสีมา (เปิดหน่วยฯ 1 เม.ย. 60 เป็นต้นไป)	124	116	392	550:00	456.30/-,-,10/-	บริเวณที่มีฝนตก ได้แก่ จ.นครราชสีมา จ.บุรีรัมย์ จ.อุบลราชธานี จ.ชัยภูมิ จ.ร้อยเอ็ด จ.มหาสารคาม (6 จังหวัด)	น้ำพุ 0.40 ลำปาว 12.45 ลำตะคอง 70.89 ลำพระเพลิง 19.49 มูลบน 3.31
- อุตรธานี (เปิดหน่วยฯ ระหว่างวันที่ 15 มี.ค. 60 - 1 พ.ค. 60)	22	20	54	77:35	54.000/-,-,-/-	บริเวณที่มีฝนตก ได้แก่ จ.กาฬสินธุ์ จ.ขอนแก่น จ.ชัยภูมิ จ.นครพนม จ.เลย จ.สกลนคร จ.หนองคาย จ.หนองบัวลำภู จ.อุดรธานี (9 จังหวัด)	ลำแซะ 5.87 ลำนางรอง 1.54 ลำปลายมาศ 0.882 สิรินธร 5.14



ภาค - ศูนย์/หน่วยปฏิบัติการ	ขึ้นบิน (วัน)	ฝนตก (วัน)	จำนวน เที่ยววิ น (เที่ยว)	จำนวน ชั่วโมงบิน (ชั่วโมง)	ปริมาณ สารฝนหลวง (ตัน/AgI,CaCl <sub>2</sub> น้ด(ทำ ฝน)/AgIน้ด(ย้บย้ง ลูกเห็บ))	จังหวัดที่มีรายงานฝนตก (ทั้งการสังเกตด้วยสายตา/ การตรวจวัดด้วยเรดาร์ และเครื่องวัดน้ำฝน อัตโนมัติ)	ปริมาตร น้ำไหลลง อ่างเก็บน้ำสะสม (ล้าน ลบ.ม.)
- ขอนแก่น (เปิดหน่วยฯ ระหว่างวันที่ 1 พ.ค. – 31 พ.ค. 60)	15	14	42	65:40	42.00/-,-/-	บริเวณที่มีฝนตก ได้แก่ จ.กาฬสินธุ์ จ.ขอนแก่น จ.ชัยภูมิ จ.บุรีรัมย์ จ.มหาสารคาม จ.สกลนคร จ.อุดรธานี จ.นครราชสีมา (8 จังหวัด)	
- บุรีรัมย์ (เปิดหน่วยฯ ระหว่างวันที่ 3 – 30 มี.ค. 60)	19	19	47	78:45	47.00/-,-/-	บริเวณที่มีฝนตก ได้แก่ จ.นครราชสีมา จ.บุรีรัมย์ จ.มหาสารคาม จ.ยโสธร จ.ร้อยเอ็ด จ.ศรีสะเกษ จ.สุรินทร์ (7 จังหวัด)	
<b>ตะวันออก</b>	<b>153</b>	<b>152</b>	<b>725</b>	<b>1058:40</b>	<b>512.80/-,-/-</b>	<b>7 จังหวัด</b>	<b>124.30</b>
- จันทบุรี (เปิดหน่วยฯ ระหว่างวันที่ 3 มี.ค. – 19 เม.ย. 60)	30	30	142	203:00	100.20/-,-/-	บริเวณที่มีฝนตก ได้แก่ จ.จันทบุรี จ.ฉะเชิงเทรา จ.ชลบุรี จ.ปราจีนบุรี จ.ระยอง จ.สระแก้ว จ. ตราด (7 จังหวัด)	คลองสิียด 107.82 หนองปลาไหล 1.29 ประแสร์ 2.76 พระปรัง 12.154 ดอกทราย 0.277
- สระแก้ว (เปิดหน่วยฯ ระหว่างวันที่ 20 เม.ย.-31 ก.ค. 60)	67	67	321	389:10	228.50/-,-/-	บริเวณที่มีฝนตก ได้แก่ จ.จันทบุรี จ.ฉะเชิงเทรา จ.ชลบุรี จ.ปราจีนบุรี จ.สระแก้ว จ.ระยอง (6 จังหวัด)	
- ระยอง (เปิดหน่วยฯ ตั้งแต่วันที่ 1 ส.ค. 60 เป็นต้นไป)	56	55	262	466:30	184.10/-,-/-	บริเวณที่มีฝนตก ได้แก่ จ.ฉะเชิงเทรา จ.สระแก้ว (2 จังหวัด)	
<b>ใต้</b>	<b>118</b>	<b>117</b>	<b>568</b>	<b>779:00</b>	<b>412.40/-,-/-</b>	<b>6 จังหวัด</b>	<b>219.90</b>
- หัวหิน (เปิดหน่วยฯ ระหว่างวันที่ 3 มี.ค. 60 – 31พ.ค. 60 และตั้งแต่วันที่ 17 ก.ค. 60 เป็นต้นไป)	114	113	552	745:20	376.20/-,-/-	บริเวณที่มีฝนตก ได้แก่ จ.ประจวบคีรีขันธ์ จ. เพชรบุรี จ.ราชบุรี (3 จังหวัด)	แก่งกระจาน 122.61 ปราณบุรี 46.52 บางลา 50.77
- สงขลา (เปิดหน่วยฯ ระหว่างวันที่ 3 มี.ค. – 20 เม.ย. 60)	16	16	16	33:40	32.000/-,-/-	บริเวณที่มีฝนตก ได้แก่ จ.พัทลุง จ.ยะลา จ.นราธิวาส (3 จังหวัด)	

กลุ่มวิชาการปฏิบัติการฝนหลวง กองปฏิบัติการฝนหลวง กรมฝนหลวงและการบินเกษตร